

**С 19 по 24 сентября 2024 года**  
**на территории Рогачевского района**  
**проводится республиканская профилактическая акция**  
**по предупреждению ДТП с участием пешеходов**

Профилактика нарушений Правил дорожного движения - всегда актуальна, так как пренебрежение их соблюдения участниками дорожного движения приводит к травмированию или даже гибели людей. В зависимости от сезонных и погодных условий на первый план выходят те или иные причины дорожного травматизма. Уменьшение продолжительности светового дня с наступлением осеннего периода, неблагоприятные погодные условия, использование пешеходами в основном темной одежды, в том числе с капюшонами – частые причины травматизма данной категории участников дорожного движения.

**Уважаемые пешеходы!** Ваша безопасность зависит в совокупности от ваших действий и действий водителя, но следует помнить, что травмы, полученные пешеходом, могут быть несовместимы с жизнью. Позаботиться о своей безопасности пешеход должен прежде всего сам.

Переходя дорогу даже в отведенных для этого местах, нужно обязательно убедиться, что водитель видит вас и вовремя останавливается. Следует помнить, что даже оборудованный светофором пешеходный переход не может в полной мере обеспечить безопасность пешехода на дороге.

Безусловное зло и беда – нетрезвые пешеходы. Представители этой категории пешеходов всегда опасны. Они могут появиться в самом неподходящем месте и даже могут выбрать проезжую часть местом отдыха. Количество пьяных пешеходов увеличивается в предвыходные, выходные и праздничные дни. Игнорировать нахождение шатающегося пешехода на обочине, тротуаре, а уж тем более дороге – никак нельзя. Одно неловкое движение пьяного пешехода на дороге может стоить ему жизни. Наезды на лежащих пешеходов почти всегда имеют летальный исход...

В последнее время участники дорожного движения стали активно использовать современные средства персональной мобильности (СПМ). Лица, передвигающиеся на СПМ, согласно Правилам дорожного движения, приравниваются к пешеходам. К средствам персональной мобильности относят: электросамокаты, электроскейтборды, гироскутеры, сигвеи, моноколеса и иные аналогичные средства передвижения.

Пешеходам, движущимся на СПМ, разрешено:

- не спешиваться на переходах. При этом они должны пересекать проезжую часть со скоростью идущего шагом пешехода, предварительно убедившись, что выход (выезд) на проезжую часть безопасен;
- ехать по проезжей части в зонах «с ограничением максимальной скорости движения»;
- в жилой и пешеходной зонах двигаться по проезжей части.

Средства персональной мобильности:

- не считаются транспортными средствами. При этом у них должны быть исправные тормозная система и руль (при наличии);

- при передвижении пешеходу рекомендуется использовать защитную экипировку (шлем, наколенники, нарукавники и т.д.);
- могут ехать по велодорожке, а при отсутствии – по тротуару, пешеходной дорожке либо обочине, не создавая препятствий для пешеходов;
- пересечение проезжей части дороги на средстве персональной мобильности должно осуществляться по велосипедному переезду или велосипедной дорожке с соблюдением требований, предусмотренных ПДД для движения велосипедистов, а в случае отсутствия велосипедного переезда или велосипедной дорожки – в местах, предусмотренных для пешеходов;
- скорость движения должна быть не более 25 км/ч;
- управление в алкогольном или наркотическом состоянии категорически **ЗАПРЕЩЕНО**.

### На средстве персональной мобильности ЗАПРЕЩЕНО:

- перевозить пассажиров вне специально оборудованных мест для сидения, предусмотренных конструкцией СПМ;
- не держаться за руль (при его наличии);
- передвигаться в возрасте до 14-ти лет (кроме пешеходных и жилых зон);
- при выходе (выезде) на проезжую часть дороги и движении по ней совершать действия, угрожающие безопасности дорожного движения.

### **ВАЖНО!**

В темное время суток и при недостаточной видимости пешеходам на СПМ необходимо обозначить себя световозвращающими элементами, а на средстве персональной мобильности должна быть установлена фара (фонарь), позволяющая своевременно обнаружить препятствие для дорожного движения.

**Уважаемые жители нашего города и района!** Всем участникам дорожного движения нужно соблюдать предписанные правила и относиться друг к другу с уважением. Только так нам удастся избежать трагедий на дорогах.

## **Отдел ГАИ Рогачевского РОВД**

# **ПАМЯТКА ДЛЯ ПЕШЕХОДОВ**

## **7 ПРОСТЫХ ШАГОВ К БЕЗОПАСНОСТИ ПЕШЕХОДОВ**



### **Обратил внимание - заметили заранее**

Чтобы ваше появление на дороге не стало неприятным сюрпризом, убедитесь, что водитель может вас увидеть издалека.



### **Из-за препятствий не выходи - жизнь береги**

Не выходите на дорогу из-за объектов, за которыми вас не видно.



### **Важно помнить нам всегда - посмотреть по сторонам**

Перед тем как перейти дорогу, посмотрите в обоих направлениях.



### **Важный момент - световозвращающий элемент**

Световозвращающие элементы делают вас более заметными на дороге. Чем больше таких аксессуаров на вашей одежде, тем безопасней будет переход.



### **Не совмещайте вместе переход и песни!**

Перед переходом дороги снимите наушники. Громкая музыка рассеивает внимание - лучше не рисковать.



### **Не надо торопиться - лучше убедиться**

Даже если вы переходите дорогу по пешеходному переходу, не спешите - убедитесь, что автомобиль останавливается и водитель вас пропускает.

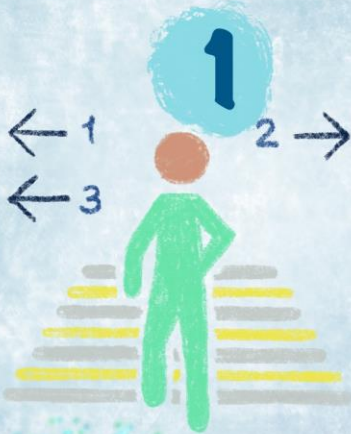


### **Не надо бояться, не надо стесняться - с водителем нужно просто общаться**

Простые жесты помогут вам лучше понять друг друга на дороге. Если вы поняли, что вас пропускают - кивните водителю. И не забудьте поблагодарить его в ответ, улыбнувшись или показав открытую ладонь.



# ПЕШЕХОДЫ, ПОДУМАЙТЕ О СВОЕЙ БЕЗОПАСНОСТИ



## ПЕШЕХОДНЫЙ ПЕРЕХОД

Переходите дорогу только по пешеходным переходам

Обязательно смотрите по сторонам: сперва налево, затем направо и ещё раз налево

Всегда убеждайтесь, что водители увидели вас, останавливают свой автомобиль и уступают вам дорогу

На регулируемом переходе дождитесь разрешающего зеленого сигнала светофора и подождите 2-3 секунды

2



## ДВИЖЕНИЕ ПО ОБОЧИНЕ

Если нет тротуаров, пешеходных и велосипедных дорожек или обочин, вы можете идти в один ряд по краю проезжей части дороги навстречу транспортным средствам

**НО!** Если вы ведёте рядом с собою мотоцикл, мопед или велосипед, то необходимо следовать по ходу движения

При отсутствии в зоне видимости перехода или перекрёстка разрешается переходить дорогу под прямым углом к краю проезжей части на участках без разделительной полосы и ограждений, где она хорошо просматривается в обе стороны

3



## СЛЕПЫЕ ЗОНЫ

Убедитесь, что припаркованные или остановившиеся транспортное средство не скрывает от вас автомобиль, двигавшийся по соседней стороне

Особенно внимательными необходимо быть на переходе и в дворовой территории

Всегда стоящий автомобиль обходите сзади

## ИСПОЛЬЗУЙТЕ СВЕТОВОЗВРАЩАЮЩИЕ ЭЛЕМЕНТЫ



на одежде



на детских колясках



на сумках и рюкзаках

УГАИ МОБ УВД  
ГОМЕЛЬСКОГО ОБЛИСПОЛКОМА

